



BILAN D'ACTIVITE ET RAPPORT MORAL 2010

INTRODUCTION 1

LA FING, UNE FABRIQUE D'IDEES NEUVES ET ACTIONNABLES 4

DES IDEES A L'ACTION : PROJETS ET DISPOSITIFS D'INNOVATION 9

LA VALORISATION DE L'INNOVATION 17

L'ANIMATION DE RESEAUX..... 19

LA VIE DE L'ASSOCIATION..... 23

LES EVENEMENTS DE LA FING..... 27

ANNEXE – LES PRINCIPALES PRODUCTIONS DE LA FING 30

Fondation internet nouvelle génération
 Marseille CMCI, 2 rue Henri Barbusse 13001 Marseille / +33 (0)4 91 52 88 26
 Paris La Cantine, 151 rue Montmartre 75002 Paris / +33 (0)1 40 13 64 46
infos@fing.org

En 2010, la Fing avait 10 ans. Le temps de faire le bilan et de se projeter vers l'avant, oui... mais la Fing n'échappait pas non plus à la crise. Pourtant, dans une période très difficile, l'équipe de la Fing a accompli de grandes choses : ouvrir de nouveaux sujets tels que la confiance, l'habitat ou la monnaie, engager avec succès des "campagnes" sur l'ouverture des données publiques ou les "fab labs", conclure les programmes engagés sur le vieillissement et l'identité, étendre les réseaux européens... et assurer l'équilibre financier de la Fing.

Le bilan, copieux, est décrit dans les pages suivantes. Aussi, plutôt que de nous étendre, nous préférons tout simplement dédier ce bilan à l'exceptionnelle équipe qui compose la Fing.





Philippe Lemoine
Président



Daniel Kaplan
Délégué général



Jacques-François Marchandise
Directeur de la recherche et de la prospective



Jean-Michel Cornu
Directeur Scientifique



Aurialie Jublin
Assistante de direction



Véronique Routin
Directrice du développement



Charles Népote
Chef de projet



Amandine Brugière
Chef de projet



Thierry Marcou
Chef de projet



Renaud Francou
Chef de projet et chargé de mission du projet PacaLabs



Fabien Eychenne
Chef de projet



Charlotte Rautureau
Chargée de mission Europe



Sylvain Maire
Chargé de mission

Carrefour des possibles

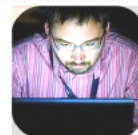


Denis Pansu
Coordinateur du réseau des Carrefours des Possibles



Philippe Nikolov
Chef de projet et chargé de mission Carrefour des Possibles

Equipe Internetactu



Hubert Guillaud
Rédacteur en chef d'InternetActu



Jean-Marc Manach
Journaliste



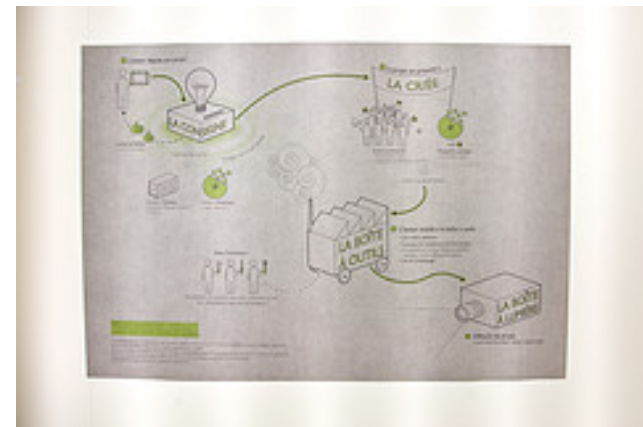
Rémi Sussan
Journaliste

LES TEMPS FORTS DE 2010

Janvier	<p>Matinale Fing : "Innovation Sociale et Numérique", lancement du projet LIENS</p> <p>Forum « Innover pour bien vieillir dans les territoires », à Granville dans la Manche</p>
Février	<p>"Co-construire la rive droite numérique" : première synthèse publique du projet de plate-forme d'innovation urbaine du Grand projet de ville Bassens-Cenon-Floirac-Lormont (33)</p> <p>Journée d'information autour du partage de données publiques</p>
Mars	<p>Lancement du projet "Innovation DemocraTIC"</p> <p>1er Carrefour des Possibles Européen à Reims</p> <p>Forum Villes 2.0, Marseille : restitution des projets imaginés dans le cadre de Marseille Provence 2013</p>
Avril	<p>Lancement de l'Expédition "Nouvelles approches de la confiance numérique"</p> <p>Sortie de l'ouvrage "Design des politiques publiques" de la 27^e Région</p>
Mai	<p>Sortie de l'ouvrage "Informatique, libertés, identités" de Daniel Kaplan</p> <p>Daniel Kaplan lauréat du Prix des technologies numériques 2010</p>
Juin	<p>FingCamp : "Venez hacker la Fing" : à l'occasion de l'assemblée générale, les membres et amis de la Fing réfléchissent ensemble à l'avenir de l'association</p> <p>Carrefour des Possibles « spécial 10 ans de la Fing », le 30 juin, Paris</p> <p>Voyage dans l'innovation sociale scandinave, organisé par la 27^e Région</p> <p>Manifestation finale du programme "Plus Longue la Vie", Théâtre de l'Européen, Paris</p>
Juillet	<p>Lift with Fing, Marseille : "dot.real, le web change le monde"</p> <p>Parution de "La vie privée, un problème de vieux cons ?", de Jean-Marc Manach</p>
Septembre	<p>Matinale Fing : "Il se passe quelque chose du côté de la fabrication numérique", première présentation publique du projet Fab Lab Squared</p>
Octobre	<p>Événement "Questions numériques, 2011- 2012"</p> <p>Matinale : "Cartographie de l'hyperlocal, l'exemple de la rive droite de Bordeaux"</p>
Novembre	<p>Matinale : "Dynamiser la démocratie locale par le design de services"</p> <p>Rencontre européenne "Open Data and Reuse : what is happening at local levels in Europe", Rennes</p>
Décembre	<p>Lancement du projet "Réutilisation des données publiques" de la Communauté urbaine de Bordeaux</p> <p>2^e forum InnovAfrica, Bamako, Mali</p> <p>Fablabsquared – bilan d'étape du projet à la Cité des Sciences, Paris</p>



LA FING, UNE FABRIQUE D'IDEES NEUVES ET ACTIONNABLES



Internet Actu : le média de la Fing

L'innovation dans la société, la société dans l'innovation

InternetActu.net est le média de la Fing, disponible sous forme de site web, de lettre d'information et de flux d'information. En terme d'audience, il est le premier site de la Fing, ce qui permet à celle-ci de prendre part aux débats et de diffuser son approche et sa vision des technologies comme facteur de transformation économique et sociale. InternetActu.net est animé par une équipe de 3 personnes : Hubert Guillaud (rédacteur en chef), Rémi Sussan et Jean-Marc Manach (journalistes).

Un outil de travail pour la Fing

InternetActu nourrit la Fing. Il signale des innovations, des usages, des débats, des signaux faibles dans les domaines sur lesquels travaillent les programmes de la Fing. Il explore des sujets pour eux. Il nourrit les présentations publiques et les publications de la Fing.

InternetActu se nourrit de la Fing. Il rend compte des innovations, des concepts qui sont développés au sein de ses programmes. Il présente les conférences auxquelles la Fing participe ou qu'elle organise. InternetActu.net développe une approche originale des nouvelles technologies, à la fois branchée sur les transformations et sur les débats qui parcourent notre société.

InternetActu.net : le média pour comprendre les transformations

Cette année, InternetActu.net a repéré et analysé de nombreux concepts et pratiques : la transformation de la vie privée à l'heure des réseaux, l'économie comportementale, les limites des jeux sérieux, "vivre dans un monde de flux", la question de l'attention, les évolutions de la monnaie et du paiement électronique, l'émotion et des sentiments dans les technologies, le croisement des humanités numériques et de la cognition, les transformations de l'écosystème de l'information dans le monde du travail, la confiance, l'ouverture des données publiques, la consommation collaborative, le design et l'innovation ouverte, ...

Un média²

InternetActu.net est un média repéré, cité et largement repris. En 2009, InternetActu.net a mis en place un partenariat avec LeMonde.fr. En 2010, 2 de nos articles ont été listés dans les 10 papiers les plus lus de l'année sur le site du *Monde*. Cette année, un partenariat a été conclu avec *les Echos* et avec l'émission *Place de la Toile* sur France Culture.

Les contenus d'InternetActu.net donnent également lieu à publications traditionnelles : *L'annuel des idées*, *La vie privée un problème de vieux cons* de Jean-Marc Manach, ...

www.internetactu.net

Quelques chiffres



- 95 000 lecteurs/mois.
50 % cadres, ingénieurs et techniciens, 20 % chercheurs et d'enseignants.
64 % y accèdent au moins une fois par semaine.
55 % lisent la moitié ou plus du contenu.
Les principales qualités appréciées sont l'indépendance de ton, la rigueur, la curiosité et la qualité de sa réflexion.
- 10 000 abonnés à la Lettre hebdomadaire
- 11 000 abonnés aux fils RSS
- 3 000 au fil Twitter

Sans compter ceux qui nous lisent sur lesEchos.fr ou leMonde.fr, 1er site média national.

Plus longue la vie

L'innovation par et pour tous les âges de la vie

Synthétiser deux années de travail, en même temps qu'approfondir et transformer certains sujets en actions, tels auront été les objectifs du programme "Plus longue la vie" en 2010.

« Vivre plus longtemps, un défi pour innover dans les territoires »

La démarche inter-territoriale « Innover pour bien vieillir dans les territoires » s'est poursuivie toute l'année 2010 à travers plusieurs rencontres : en janvier 2010 à Granville (Manche), en mars et juin 2010 à Angers, avec la Région Pays de la Loire, en octobre 2010 à Lyon. Ces rencontres (forum, ateliers, conférence) ont été à chaque fois l'occasion de relier le potentiel de l'innovation numérique avec les différentes manières d'habiter et de vieillir dans un territoire (rural ou urbain).

Approfondissement de deux problématiques fortes : les mobilités, l'habitat connecté

Les mobilités, facteur central du maintien de l'autonomie des personnes, ont fait l'objet d'un travail d'approfondissement bibliographique et terrain, à l'occasion d'un appel à projet recherche du PREDIT ("Projets de vie et mobilités durables pour bien vieillir dans les territoires en 2030").

Une démarche d'animation de groupes de travail et d'enquêtes territoriales dans l'aire urbaine de Lyon et le canton du Mortainais dans la Manche est en cours. Elle se poursuivra par des ateliers de co-conception de services avec les habitants. Ce projet se terminera en septembre 2011.

La technologisation croissante de l'habitat et le décalage observé entre la conception des services et les usages effectifs, fera l'objet d'une "expédition" de la FING en 2011, « Habitants connectés ». Il s'agira de se demander comment rendre l'habitant toujours plus maître de son domicile, et lui-même créateur de services, quels que soient son âge et son niveau de familiarité avec les technologies.

Expérimentation d'un réseau social de quartier

Suite à la conception du scénario prospectif « Place de Marché » (décrivant un réseau social de quartier dynamisant les réseaux de proximité autour et avec les personnes âgées), la fédération de bailleurs sociaux Delphis a souhaité inclure dans son label « Habitat Seniors Services » un tel réseau social de quartier à destination des personnes âgées. Un projet d'expérimentation est en cours de montage avec une résidence seniors basée à Rodez.

Synthèse et conclusion de deux années de réflexions collaboratives

Les deux années de réflexion collaborative menées au sein du programme ont été synthétisées au sein de l'ouvrage *Bien vieillir grâce au numérique*, publié aux éditions FYP en juillet 2010. Il rassemble les idées fortes et convictions émises par les différents groupes de travail.

www.pluslonguelavie.net

A propos du programme "Plus longue la vie.net"



Echéances :

juin 2008 – juin 2010

Partenaires :

Associés au programme :
Seniorscopie, Seniosphère,
Silverlife Institute

Partenaires programme :
Caisse des dépôts, LaSer,
Orange, RATP, Région
Provence Alpes Côte d'Azur,
Renault, Ile de France, Diact

Responsables programme :

Carole-Anne Rivière
(cariviere@fing.org)

Amandine Brugière
(abrugiere@fing.org)

De Villes 2.0 au "Citélabo"

Anticiper ensemble les transformations de la ville et de la mobilité

Les suites du programme Villes 2.0

Conclu en 2009, le programme Villes 2.0 continue de produire ses effets en 2010 :

- Plusieurs "Forums Villes 2.0" ont été organisés à Marseille et Lille
- Les projets "Réutilisation des données publiques", "Construire la rive droite numérique", "Habitants connectés" (lancement fin 2010) et "Montre verte" sont directement issus de Villes 2.0

Publication : "La recherche urbaine à l'heure de la ville 2.0"

Quels sont les liens entre TIC, Sciences sociales et recherche urbaine ? C'était le thème d'une étude commandée par l'ancien programme d'action Villes 2.0 à Sylvain Allemand, journaliste spécialisé dans les sciences humaines et sociales, et soutenue par le ministère de l'Ecologie, du Développement durable, des Transports et du Logement. La question a été posée à François Bellanger, Alain Bourdin, Gabriel Dupuy, Patrice Flichy, Fabien Girardin, Jacques Lévy, Pierre Musso, Denise Pumain et Alain Rallet.

Le Citélabo : dispositif de partage et de capitalisation pour les territoires et les opérateurs urbains

Le Citélabo est un réseau de territoires engagés dans l'innovation ouverte. Il est un dispositif assurant le partage, la mise en relation, l'animation de communautés. Il accélère et met en relation les projets territoriaux et facilite le passage à l'échelle d'innovations sociales et technologiques.

Le Citélabo proposera à partir de la fin 2010 et de 2011 des ateliers thématiques et des webconférences autour de projets urbains innovants, des rencontres sur les territoires, et un réseau social dédié aux innovateurs urbains. Il sera ouvert aux collectivités locales et aux entreprises actives sur les territoires.

Si, dans un premier temps, les thèmes du partage seront liés aux projets portés par ou avec la Fing, le Citélabo s'ouvrira très rapidement à d'autres thématiques d'innovation.

Le Citélabo est soutenu par la Datar.

A propos du programme "Villes 2.0"



www.villes2.fr

Partenaires :

Associé au programme :
Chronos

Partenaires programme :
Alcatel Lucent, Caisse des dépôts, LaSer, Orange, RATP, Région Provence Alpes Côte d'Azur, Datar

Responsables :

Thierry Marcou
(tmarcou@fing.org)

Fabien Eychenne
(feychenne@fing.org)

"Confiances numériques"

Une "expédition" pour tracer des pistes nouvelles

www.reseaufing.org/pg/groups/20404/confiance-numerique-nouvelles-approches/

Comment créer des technologies et des systèmes de confiance qui correspondent aux pratiques réelles des acteurs et des utilisateurs ? Comment éviter que la sécurité ne détruise la confiance ? La Fondation Télécom et de la Fing ont lancé une expédition sur ces thèmes à compter de mai 2010.

La première "Expédition" de la Fing

Ce thème inaugure une nouvelle forme de travail de la Fing, au cœur de son métier de *think tank* : les "expéditions". Celles-ci proposent, sur des temps courts (6-8 mois), une méthode efficace pour explorer de nouveaux territoires d'innovation : services, usages inédits, chaînes de valeur recomposées... Organisée autour d'un "noyau dur" de participants, entreprises, acteurs publics et chercheurs, l'expédition distingue trois temps :

- "Rapports d'étonnement" : engager la réflexion à partir de ce qui bouge, ce qui surprend, et enfin de ce qui déstabilise les acteurs
- "Lignes de force" : croiser ces étonnements avec les connaissances disponibles pour identifier les principales lignes de tension autour desquelles construire la réflexion innovante
- "Pistes innovantes" : croiser le repérage de projets innovants et une démarche créative pour produire des pistes d'innovation, d'action collective et des questions pour la recherche

Principales productions

- 70 contributeurs sur l'espace de travail "Confiance" du réseau social de la Fing
- 3 ateliers (juin, septembre, novembre) rassemblant 30 à 40 personnes
- Veille continue et production d'une cartographie du sujet, discutée, enrichie et publiée
- Une manifestation finale (février 2011)

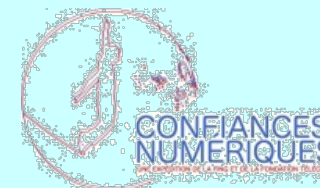
Des directions concrètes et riches

Quatre 4 lignes de force ont guidé les travaux : la confiance "pair à pair", les grands tiers de confiance, l'outillage des individus, et la confiance relationnelle, notamment entre individus et organisations. L'atelier créatif du 17 novembre a permis d'identifier des propositions novatrices sur ces 4 axes. Celles-ci ont ensuite été approfondies, pour aboutir à une publication de synthèse, à paraître début 2011.

"Informatique, libertés, identités"

Issu du programme "Identités actives" clos en 2009, l'ouvrage de Daniel Kaplan propose une approche innovante de la protection de la vie privée qui nourrit la réflexion sur la confiance et a suscité l'intérêt d'acteurs bien au-delà de nos frontières.

A propos de l'expédition "Confiance numérique"



Echéances :

Mai – décembre 2010

Partenaires :

Fondation Télécom

La Poste

Equipe :

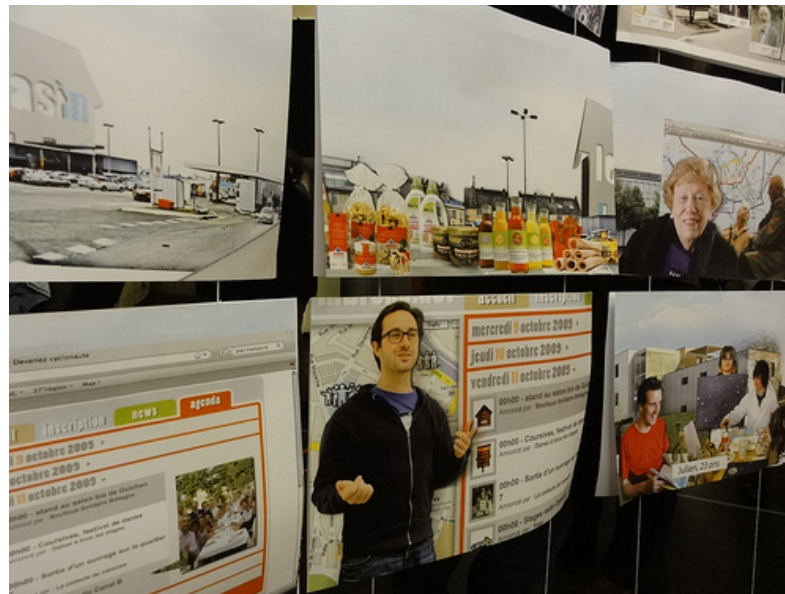
Daniel Kaplan

[\(dkaplan@fing.org\)](mailto:dkaplan@fing.org)

Renaud Francou

[\(rfrancou@fing.org\)](mailto:rfrancou@fing.org)

DES IDEES A L'ACTION : PROJETS ET DISPOSITIFS D'INNOVATION



La 27^e Région

Le premier laboratoire d'innovation publique

www.la27eregion.fr

blog : www.territoiresenresidences.net

Après deux années d'activité, la 27^e Région s'est installée dans le paysage des politiques régionales. Elle travaille étroitement avec une dizaine de régions, participe à plusieurs projets internationaux comme PERL (Partnership for Education and research on Responsible Living) ou SIX (Social Innovation eXchange), et contribue à de nombreux événements et publications.

Expérimentations

"Territoires en résidences" a été lancé en janvier 2009, en partenariat avec le programme international Sustainable Everyday Project, et le soutien d'Europ'Act. Chaque résidence est conçue pour être le micro-laboratoire des politiques régionales en matière d'aménagement du territoire, d'éducation, de transports, d'emploi, etc. 6 résidences ont été conduites en 2010 :

- "La Région Basse-Consommation" (Région Provence Alpes Côte d'Azur) : Comment re-designer un appel à projet régional à partir de ses bénéficiaires ?
- "Habiter le lycée" (Lycée Gabriel Fauré, avec la Région Rhône Alpes) : Penser la question de la citoyenneté au lycée avec la communauté lycéenne
- "Penser l'avenir des espaces numériques" (Cyberseyne, avec la Région PACA) : 4 scénarios prospectifs et plusieurs projets de nouveaux services conçus avec les habitants du quartier Berthe
- "Patrimoine gastronomique et circuits courts au lycée" (Lycée agricole de St-Laurent, Champagne Ardenne) : associer la communauté éducative à la mise en place de circuits courts à la cantine
- "Le lycée Haute Qualité Humaine" (Lycée La Croix-Cordier, Tinquieux, Région Champagne Ardenne) : associer la communauté lycéenne au projet de l'établissement en matière de développement durable
- "La gare rurale de demain" (Corbigny, avec la Région Bourgogne) : penser l'avenir des milliers de gares rurales françaises à partir d'une expérience immersive à la gare de Corbigny

Veille et prospective régionale

- Organisation d'un voyage d'étude à Malmö et Copenhague (juin 2010), avec 20 élus, agents régionaux et acteurs associatifs, sur le thème « Re-designer les politiques régionales »
- "Innovation sociale et écologie territoriale" (Région Nord-Pas de Calais, Grand Douaisis): production de 24 scénarios de services durables dans le péri-urbain, avec Strategic Design Scenarios
- « Mon lycée demain » : lancement d'une expérience de prospective créative conduite avec les régions Nord-Pas de Calais et Champagne Ardenne.
- - Publication: *Design des politiques publiques*, la Documentation française, 160 pages, 18 euros.

A propos de la 27^e Région



Un programme de l'Association des régions de France et de la Fing

Avec le soutien de la Caisse des Dépôts et de l'Europe.

La 27^e Région a été labellisée « Année européenne 2009 de la créativité et de l'innovation »

Equipe :

Stéphane Vincent
(svincent@fing.org)

Romain Thévenet
(rthevenet@fing.org),

Charlotte Rautureau
(cratureau@fing.org)

FabLab Squared

La "matrice" des futurs Fab Labs

"Prototype technologique" retenu par la région Ile de France dans le cadre de la manifestation Futur en Seine de 2011, "Fab Lab Squared" (FL²) est un projet collaboratif qui vise à créer une plate-forme ouverte, mobile, à déploiement rapide d'un Fab Lab, "atelier de conception et production de... presque tout".

Ce projet doublement innovant :

- Aidera à faire émerger en France ce nouveau dispositif d'innovation qu'est le Fab Lab, pour faciliter l'émergence, le prototypage et l'expérimentation d'objets et d'espaces innovants, au croisement du numérique et du physique ;
- Enrichira le concept même de Fab Lab, en inventant un Fab Lab mobile à déploiement rapide, qui aide à créer d'autres Fab Labs, et qui construit même un certain nombre des machines à commande numérique qui viendront l'équiper.

Faire connaître le concept de Fab Lab, aider et relier les projets

Engagé début 2010, le projet a déjà contribué à populariser le concept de Fab Labs en France. Plusieurs projets sont en cours d'émergence, et le premier Fab Lab "officiel" en France s'est ouvert en septembre : Artilect à Toulouse.

La Fing est en relation avec plusieurs autres porteurs de projets de Fab Labs. Elle a pris part à plusieurs événements et publications sur le sujet, qui était également au cœur d'une des journées de sa manifestation internationale Lift. Elle a également noué des liens forts avec la communauté mondiale des Fab Labs, et participé en août à la réunion mondiale Fab6, à Amsterdam.

Vers un Fab Lab à déploiement rapide, démontré à Paris en juin 2011

En 2010, la Fing et ses partenaires ont conçu le dispositif FL², ainsi que ses modalités d'animation.

Ceux-ci ont été présentés pour la première fois le 9 décembre, à la Cité des Sciences et de l'Industrie de Paris.

www.fablabsquared.org

**A propos de
FabLab squared**



Partenaires :

Région Ile de France
Cap Digital
Futur en Seine
Ensci
Institut Télécom
IRI – Centre Pompidou
/tmp/lab
Usinette
TetaLab
Bearstech
Nod-A
Silicon Sentier
Universcience

Equipe :

Fabien Eychenne
(feychenne@fing.org)
Jean-Michel Cornu
(jmcornu@fing.org)

La réutilisation des données publiques

Partout en Europe, les collectivités publiques s'engagent dans l'« ouverture » et la réutilisation de leurs données publiques, à diverses fins : création de services, connaissances scientifiques, débat public. Le sujet s'invite dans les campagnes électorales, dans les programmes stratégiques des ministères comme des collectivités territoriales, et de plus en plus communément dans la presse.

Dans la continuité du programme "Villes 2.0", la Fing s'est donné comme objectif de contribuer de manière décisive à accélérer le mouvement en France, notamment du côté des collectivités territoriales.

Des territoires d'expérimentation

La Fing a engagé une collaboration stratégique avec deux territoires pilotes en vue de les aider à ouvrir l'accès à leurs données et de mobiliser les entreprises, les associations, les chercheurs et les citoyens afin de faire émerger des projets innovants fondés sur ces données : Communauté urbaine de Bordeaux (associée à la Région Aquitaine et au Conseil général de la Gironde), Communauté urbaine Toulon Provence Méditerranée (associée à la Région PACA). La Fing collabore par ailleurs avec la ville de Rennes, pionnière de la réutilisation des données publiques, qui a choisi le canal de la Fing pour annoncer son programme et pour lancer un concours d'applications.

Des outils partagés

Afin de faciliter le travail des collectivités territoriales, la Fing a produit un "vadémécum de l'ouverture des données publiques territoriales". Une première version a été présentée le 6 décembre 2010. Elle sera nourrie et améliorée en 2011, sur la base des retours d'expérience des territoires pilotes. La Fing participe par ailleurs au projet ANR Datalift, qui développera une plateforme pour publier et interconnecter des jeux de données sur le web de données.

Un travail à l'échelle nationale et européenne

Au niveau national, la Fing a mis en place une collaboration régulière avec l'Agence du patrimoine immatériel de l'Etat (Apie). Elle a été consultée par l'Apie sur des projets tels que le portail des données publiques et les licences de réutilisation des données publiques. Au niveau européen, la Fing s'est rapprochée de plusieurs communautés actives dans le domaine, dont l'ePSI Forum, dont la Fing a pris en charge la conférence européenne de 2010, le 29/11 à Rennes.

Une action prospective

Enfin, la Fing a engagé une démarche de réflexion prospective nationale et européenne : "L'ouverture des données publiques, et après ?"

A propos de la campagne "Données publiques"



Partenaires :

Communauté urbaine de Bordeaux
Région Aquitaine
Département de la Gironde
Communauté urbaine Toulon Provence Méditerranée
Région PACA
Ville de Rennes
Apie
GFII

Equipe :

Charles Népote
(charles.nepote@fing.org)
Amandine Brugière
(abrugiere@fing.org)
Véronique Routin
(vroutin@fing.org)
Sylvain Maire
(smaire@fing.org)

La Montre Verte, CityPulse et Green Eyes

Lors de la manifestation Futur en Seine en juin 2009, la Fing présentait la "Montre Verte", un prototype de capteur environnemental personnel et mobile. L'objectif est de multiplier par 100 ou 1000 le nombre de capteurs environnementaux et d'associer les citoyens à la mesure environnementale. Le projet se poursuit maintenant dans plusieurs directions : la plate-forme CityPulse, l'amélioration des capteurs, et l'expérimentation du concept à l'échelle européenne.

La plate-forme CityPulse

Démarré en janvier 2010, co-financé dans le cadre de l'appel à projets « services innovants du web », le projet vise à concevoir et réaliser le premier exemplaire d'une plate-forme web fédérative de partage des mesures environnementales :

- Qui accueille des mesures issues de plusieurs types de capteurs, produits et exploités par des acteurs différents.
- Qui met les données anonymisées à disposition de tous ceux qui souhaitent les exploiter à des fins d'analyse, de représentation, de décision ou de création de services et de réseaux sociaux.

L'amélioration de l'objet "Montre verte"

Il s'agit d'améliorer ses capteurs, de leurs précisions, le design de l'objet qui les embarque, les traitements des données et leurs transmissions. Ce projet est labellisé par le pôle de compétitivité « Advancity » et co-financé dans le cadre de l'appel à projets « Tic et ville durable ».

Le projet européen Green Eyes

Avec des partenaires anglais, hollandais et français, le projet « Green Eyes »consistera à déployer et expérimenter à grande échelle le dispositif complet Montre verte-Citypulse à Manchester, Amsterdam et Paris. Green Eyes est déposé dans le cadre du programme InterReg IVb. Le projet consiste :

- A équiper des citoyens volontaires de capteurs personnels du bruit et de la qualité de l'air ;
- A partager les données recueillies sur une plate-forme commune, sur laquelle seront également disponibles d'autres données environnementales ;
- A stimuler l'utilisation de ces données par des entrepreneurs, des chercheurs, des associations, des acteurs publics, des artistes, etc
- A évaluer l'impact de la mesure environnementale distribuée, en termes de politiques publiques, d'innovation de service, de connaissance et de changements de comportements.

www.lamontreverte.org

A propos de la "Montre Verte"



Echéances :

2010-2012

Partenaires :

faberNovel

Laboratoire Citu

Xilabs

Podium IT

Projet Green Eyes : Waag Society (Pays-Bas), FutureEverything (Royaume-Uni)

Equipe :

Thierry Marcou
(tmarcou@fing.org)

Charlotte Rautureau
(cratureau@fing.org)

Innovations DémocratIc

www.innovationsdemocratic.org

Innovations democraTIC a pour objectif de faire émerger de nouvelles conditions d'exercice de la démocratie locale par la mise en valeur des acteurs, des expérimentations et des réalisations en s'appuyant sur le numérique. Le projet s'articule autour de trois grands thèmes : la démocratie locale, le numérique et le design de services.

L'année 2010 a été marquée par un travail de préfiguration avec les trois territoires retenus pour l'expérimentation (Paris, le Conseil Général du Val de Marne, le Conseil Général de la Seine-Saint-Denis).

Les expérimentations

- Représentation de la temporalité du projet, la conceptualisation du temps n'étant pas la même pour un citoyen, un agent ou un élu, notre première expérimentation menée avec le Conseil Général du Val de Marne a pour objet la représentation de l'après-débat au niveau du citoyen
- L'animation et développement d'une instance citoyenne, le forum des Jeunes du Conseil, avec l'appropriation de nouveaux usages numériques et de nouvelles pratiques de l'exercice .

Veille

- Lancement du site innovations democraTIC, site ressources avec un blog intégré, publication d'un billet par semaine au minimum sur des pratiques de l'exercice de la démocratie en ligne.
- Edition d'un document de veille sur des expérimentations menées au niveau national, international et transverses.

Temps de rencontres

- Apéro expérience le 27 mai 2010 présentation de 10 ateliers d'expérimentation autour de la participation en ligne
- Matinale le 4 novembre, « dynamiser la démocratie locale par le design de services », mise en perspective de l'apport de la méthodologie du design de services dans la pratique de la démocratie locale avec la présentation de la première expérimentation.
- Carrefour des Possibles le 30 novembre, présentation de 10 projets innovants sur l'innovation sociale et participative.

A propos d'Innovations DémocratIc

innovations
démocratIc



Echéances :

2010-2012

Partenaires :

Un projet initié avec la
Région ile de France

Conseil Général du Val de
Marne

Conseil Général de la Seine
Saint Denis

Ville de Paris

Equipe :

Denis Pansu
(dpansu@fing.org)

Fabienne Guibé
(fguibe@fing.org)

Co-construire la rive droite numérique

Une plate-forme numérique d'innovation urbaine ouverte

www.rivedroitenumérique.org

Dans la suite du programme Villes 2.0, la Fing et le "Grand projet des villes" de la rive droite de la Garonne (Bassens, Cenon, Floirac, Lormont) ont engagé un projet ambitieux qui vise à faire du numérique l'un des outils de la réappropriation du territoire par ses acteurs et ses habitants : une "plate-forme d'innovation numérique ouverte".

Le projet s'est déployé en 2010 selon deux axes :

Mesurer les dynamiques numériques du territoire

La phase initiale du projet visait à dessiner un portrait précis – et encore jamais réalisé – des dynamiques numériques du territoire. En complément d'un diagnostic mené par AEC (équipement et usages individuels), trois études innovantes ont dressé une cartographie entièrement inédites des "présences actives" sur le web 2.0 : blogs et petits sites web, profils publics sur les sites sociaux, contenus géolocalisés, photos et vidéos localisées ou étiquetées...

La société Linkfluence a répertorié à l'aide d'outils informatiques l'ensemble des sites publics qui se revendiquent du territoire du GPV, pour en cartographier les liens et les thématiques. Le laboratoire MICA a complété cette analyse d'un travail sur le contenu, le ton et les liens des sites "web 1.0" et "web 2.0" du territoire. Et le laboratoire ADES a étudié le territoire numérique des associations.

Co-concevoir une plate-forme d'innovation numérique et sociale (PINS)

Dans le même temps, plusieurs "ateliers PINS" ont réuni les acteurs du territoire autour des thématiques prioritaires de la Rive droite de la Garonne : mobilités, entreprises, habitat, médias locaux...

Sur cette base, la Fing a mis en discussion les grandes orientations de la "plate-forme", qui comporte une dimension numérique et une autre physique, ainsi que de son fonctionnement et sa gouvernance.

Ce travail a abouti fin 2010 à la production d'un cahier des charges, qui sera réalisé en 2011.

Un projet ouvert

Les résultats des études et le cahier des charges sont publiés en ligne et librement réutilisables. La méthodologie est documentée et sera disponible en Français et en Anglais.

A propos du projet



Echéances :

Novembre 2009 – décembre 2010

Partenaires :

"Grand projet des villes" de la rive droite de la Garonne

Région Aquitaine

Commission européenne

Université de Bordeaux, laboratoires ADES et MICA

Société Linkfluence

Aquitaine Europe Communication (AEC)

Equipe :

Fabien Eychenne
(feychenne@fing.org)

Daniel Kaplan
(dkaplan@fing.org)

Thierry Marcou
(tmarcou@fing.org)

Machines culturelles

Vers une plate-forme de veille et d'appropriation des technologies culturelles

Le projet "Machines culturelles" vise à concevoir et préfigurer une plate-forme partenariale d'appropriation et de veille des technologies du numérique, destinée aux acteurs institutionnels, aux chercheurs spécialisés, aux acteurs culturels et au grand public.

Le projet a combiné deux actions simultanées :

Une expérimentation au sein du ministère de la Culture

D'octobre à novembre 2010, une quarantaine de décideurs du ministère de la Culture ont reçu un iPad, enrichi d'applications et de contenus culturels, et se sont vus proposer une série de "missions" destinée à leur faire découvrir les usages culturels de ce média. En parallèle, plusieurs actions étaient menées pour les aider à "décoder" l'écosystème constitué autour de l'appareil. Au terme de la période de prêt, les utilisateurs étaient invités à partager leur expérience.

Une exploration du champs de la plate-forme et de ses scénarios de développement

En parallèle, une recherche a visé à :

- Définir et cartographier le périmètre des "machines culturelles" et des acteurs, circuits et pratiques qui s'y associent
- Elaborer et hiérarchiser des scénarios de pérennisation du dispositif
- Préparer le choix des partenaires quant à la poursuite du dispositif

A propos de "Machines culturelles"

Echéances :

Juillet-décembre 2010

Partenaires :

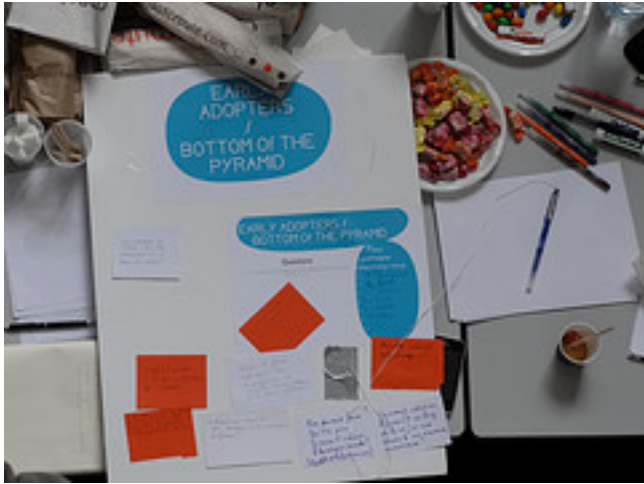
Ministère de la Culture et de
la Communication

L'Echangeur

Equipe :

Daniel Kaplan
(dkaplan@fing.org)

Hubert Guillaud
(hguillaud@fing.org)



LA VALORISATION DE L'INNOVATION



Le Carrefour des Possibles

www.carrefourdespossibles.org

En 2010, la Fing a organisé ou soutenu 12 Carrefours des Possibles. La 70^e édition se tenait à Paris en juin. A l'occasion des 10 ans de la Fing, il a réuni 10 projets présentés lors d'éditions précédentes, qui nous ont fait part de leur évolution et de l'apport qu'a représenté le Carrefour des Possibles.

Le public

Le public des Carrefours a réuni en 2010, plus de 1000 personnes en Ile de France près de 600 participants dans les autres régions : 50% d'acteurs économiques (entrepreneurs, dirigeants, R&D, marketing), 25% d'acteurs publics (chercheurs, ministères, territoires...), 20% de représentants du tiers-secteur (responsables associatifs, coopérateurs), 5% de médias et blogueurs.

Le « Café Carrefour », réunion régulière réservée aux porteurs de projets, demeure un événement régulier très attendu des porteurs de projets.

"Cultivons l'innovation !", la suite

Après l'ouvrage réalisé avec l'Ile de France pour le 500^e projet, c'était en 2010 au tour de la région Provence-Alpes-Côte d'Azur de publier son ouvrage "cultivons l'innovation". Il s'agissait, à l'occasion du Carrefour des Possibles organisé au théâtre de la Criée à Marseille, de mettre en lumière de nombreux "parcours d'innovateurs" passés par le Carrefour des Possibles mais aussi par d'autres dispositifs régionaux de valorisation de l'innovation.

Les 12 éditions 2010 du Carrefour des Possibles

Ile de France (18/5, 30/6, 29/11 en Seine et marne, 30/11), Alsace (16/11), Aquitaine (6/12), Bretagne (1/7), Champagne-Ardenne (2/3, Carrefour européen), PACA (30/3), Picardie (17/6).

Par ailleurs, la Fing continue de participer à l'élaboration des Mobiles Mondays, la "communauté des professionnels de la mobilité », qui a connu 5 éditions en 2010.

Une demande d'entreprises

Répondant à une demande nouvelle, le Carrefour des Possibles s'organise désormais avec et dans des entreprises. Le Carrefour des Possibles organisé par Renault a permis à 10 très jeunes entreprises d'explorer très concrètement des partenariats avec le constructeur. Une opération similaire est en cours avec Transdev.

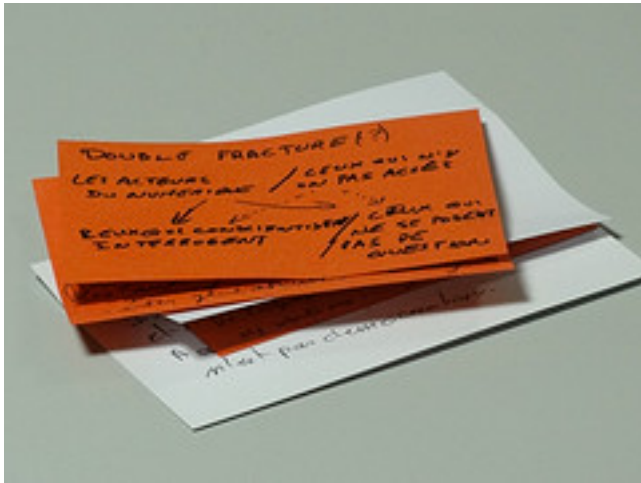
A propos du Carrefour des Possibles



12 régions : Aquitaine, Basse Normandie, Bretagne, Champagne-Ardenne, Ile de France, Languedoc Roussillon, Limousin, Provence Alpes Côte d'Azur, Pays de la Loire, Picardie, Rhône Alpes

Equipe

- Denis Pansu
- Philippe Nikolov
- Axelle Benaïch



L'ANIMATION DE RESEAUX



A l'international : Correspondants.org

Réseau international de correspondants francophones sur les usages des technologies

Le contexte d'innovation d'usages des pays du Sud est une opportunité pour l'ensemble des acteurs des TIC dans le monde. La diffusion de l'innovation passe par une dynamique d'échanges d'informations entre les porteurs de projets, les utilisateurs et les décideurs.

L'enjeu du réseau Correspondants.org est d'identifier les personnes qui ont des projets et de les mettre en réseau afin de faciliter les échanges entre eux, et de trouver les synergies nécessaires à la diffusion des bonnes idées et des usages autant au Sud qu'au Nord.

Les grandes étapes du dispositif en 2010 :

- Finalisation du projet VIFRALIE : Vivre le français à l'école, avec des écoles enseignant le français dans 4 pays : Arménie, Belgique, Bulgarie, Roumanie (soutenu par le Fonds Francophone des Inforoutes de l'OIF - Organisation Internationale de la Francophonie)
- Participation à LIFT France 2010 en y accueillant plus de 20 innovateurs africains (soutenu par l'OIF). Réalisation avec le Groupe OSD d'un tableau Blanc Numérique à 1/50^e du coût
- Organisation du 2^e Forum INNOVAFRICA (Bamako, 13-17 décembre 2010), réseau africain de l'innovation, avec la présence de nombreux acteurs de l'innovation venus de Mali, du Burkina Faso, du Sénégal, de l'Inde et du Cameroun (soutenu par l'OIF)
- Participation du groupe « On Se Débrouille » (OSD) à la manifestation Afropixel à Dakar (soutenu par l'OIF).
- Organisation du 1^{er} Carrefour Des Possibles en Afrique sub-Saharienne lors du 2^{ème} Forum Innovafrika à Bamako 2010
- Finalisation du projet « Civilisations francophones » sur l'interculturalité (soutenu par la Région Aquitaine)

Un dispositif en voie d'autonomisation

Après avoir été soutenu par la Fing depuis 2007, le réseau Correspondants.org et les activités associées, notamment Innovafrika, ont vocation à s'internationaliser et à prendre leur autonomie. Le processus est en cours et le réseau Correspondants rejoint le projet international *Imagination for People*.



www.correspondants.org

Echéances

- Civilisations Francophones : jusqu'à décembre 2010
- Vifralie : juin 2009 – décembre 2010
- InnovAfrica : juin 2010 - décembre 2010

Partenaires :

Région Aquitaine, Institut français de Madrid, Thot Cursus, Université de Laval au Québec, Afrique in Visu, RFI, CESTI à Dakar, ANPE du Mali, OIF - Organisation internationale de la francophonie.

Equipe :

Sylvain Maire : Coordination
Denis Van Riet : partenariats
Jean-Michel Cornu : co-animation
Jean-François Hecquet : co-animation

Partenaires régionaux

Les actions de la Fing se déploient sur tout le territoire, par le biais des Carrefours des Possibles mais aussi par la réalisation concrète d'expérimentations.

En 2010 :

- En Aquitaine : plusieurs projets sont engagés :
 - Elaboration de la plateforme d'innovation ouverte avec le GIP Grand Projet de Ville « Construire la rive droite numérique » (GPV)
 - La Communauté Urbaine de Bordeaux et la Région Aquitaine soutiennent l'expérimentation sur l'ouverture des données publiques sur leur territoire, avec l'AEC
- En Ile-de-France : de nombreuses actions sont soutenues par la région, en particulier des rencontres et expérimentations sur leur territoire à partir des travaux de la Fing (Bien vieillir dans les territoires, Innovation DemocraTIC), les cinq éditions franciliennes des Carrefours des possibles ou encore le financement de prototype dans le cadre de Futurs en Seine. En 2010-2011, la région apporte son soutien à la réalisation du projet Fablabsquared.
- En région Pays de la Loire : mise en place et animation du Comité Régional des Usages, animation de plusieurs rencontres centrées sur l'innovation numérique aux besoins sociaux, Barcamp « Mettre les TIC au service du lien social ».
- En Provence-Alpes-Côte d'Azur : les principaux temps forts 2010 :
 - LIFTWithFing2010 : 650 participants, 20 conférenciers internationaux (voir détails plus bas)
 - Réalisation de l'ouvrage "Cultivons l'innovation en Paca", distribué à 1500 exemplaires
 - 2 Carrefours des Possibles (Toulon et Marseille au Théâtre de la Criée pour le lancement de l'ouvrage)
 - Forum "Villes 2.0" : "la Fabrique des services urbains dans Marseille Provence 2013"
 - Partage de données publiques : prototypage de nouveaux services avec l'Institut Ingémédia de Toulon et Marseille Provence 2013
 - Co-organisation de la conférence "Ville numérique" avec l'ESIL et Marseille Provence 2010 (notamment, animation d'un "accélérateur de projets")
 - Participation à l'élaboration de la Stratégie Régionale de l'Innovation



PACA Labs : un dispositif pour soutenir l'expérimentation

<http://srdsi.regionpaca.fr/index.php?id=6297>

Depuis son lancement en 2008, La Fing est co-animateur du dispositif PACA Labs, lancé par le Conseil Régional Provence-Alpes-Côte d'Azur et le FEDER.

PACA Labs soutient des expérimentations de services et technologies numériques sur le territoire, ainsi que des projets "d'écosystèmes numériques" de type Living Labs.

Les temps forts de PACA Labs en 2010 :

- Lancement du 2^e appel à projets
- 10 projets d'expérimentations retenus et financés
- 4 projets d'écosystèmes numériques (FabLab / CoworkingSpace / Télésanté / Nice ville numérique) soutenus dans leur phase de faisabilité
- Animations territoriales pour sensibiliser les acteurs à l'innovation ouverte
- Rapprochement avec des dispositifs similaires en Europe (Réseau ENOLL, Bruxelles, Barcelone...)

Les principales actions de la Fing

- Forum "Villes 2.0 ("La fabrique des services urbains dans Marseille Provence 2013") : 3 ateliers ont été organisés pour imaginer et scénariser des projets urbains
- Stimulation et accompagnement de l'émergence d'un Fab Lab à Aix-en-Provence
- Accompagnement du projet de "Cantine" (co-working space) à Toulon
- Prototypage et expérimentation du CityWall de l'école d'Arts d'Aix-en-Provence





LA VIE DE L'ASSOCIATION



Les "matinales" de la Fing

5 matinales en 2010, un format 8h30-10h30, 3 interventions parmi nos adhérents, entre 20 et 30 participants par matinale. A chaque fois, des échanges riches avec les participants, un compte rendu publié après chaque matinale.

Pour rappel, la Matinale Fing à pour objectif de :

- Renforcer les liens entre les adhérents et l'équipe de la Fing
- Mieux se connaître entre les personnes derrière les organisations
- Valoriser des initiatives et projets portés par un adhérent ou un groupe d'adhérents
- Approfondir un sujet, projet de la Fing et inviter les adhérents à y apporter leur pierre

Les Matinales 2010 :

Janvier : **Matinale Innovation sociale et numérique**

Avril : **Matinale Expédition confiance**

Septembre : **Matinale « Il se passe quelque chose du côté de la fabrication numérique »**

Octobre : **Cartographier l'hyperlocal, l'exemple de la rive droite de Bordeaux**

Novembre : **Dynamiser la démocratie par le design de services**

La matinale est d'abord un lieu de rencontre des adhérents de la Fing. En 2011, nous aimerions que les adhérents qui le souhaitent s'approprient plus ce format et puissent valoriser leurs projets, sujets dans la Matinale.

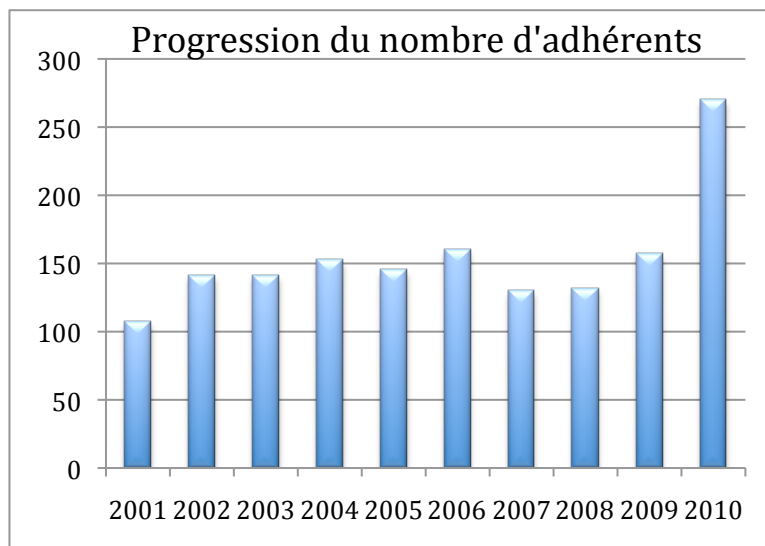
Pour celles et ceux qui le souhaitent n'hésitez pas à proposer une intervention via le [réseau social de la Fing](#)

Développement de l'association

L'objectif affiché fin 2009 de dépasser la barre symbolique des 200 adhérents a été largement atteint et bien avant la fin de l'année.

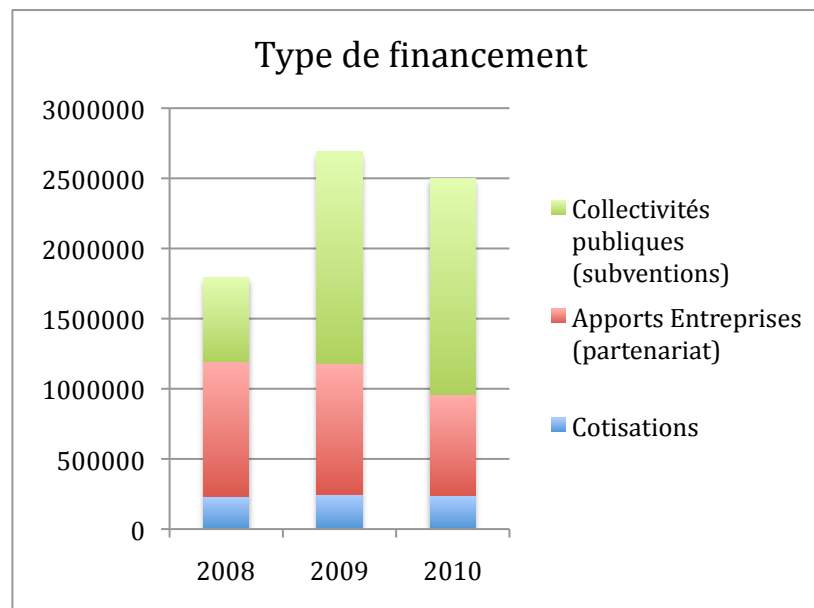
Importante augmentation du nombre d'adhérents

Le nombre des adhésions a progressé de façon significative en 2010 grâce à la création d'une nouvelle catégorie individuelle à petit prix, permettant à toutes les personnes suivant la Fing depuis de nombreuses années de soutenir ses actions. La poursuite de partenariat croisée avec des associations en lien avec les nouvelles technologies et l'innovation a également pu permettre d'accroître le nombre d'adhérents.



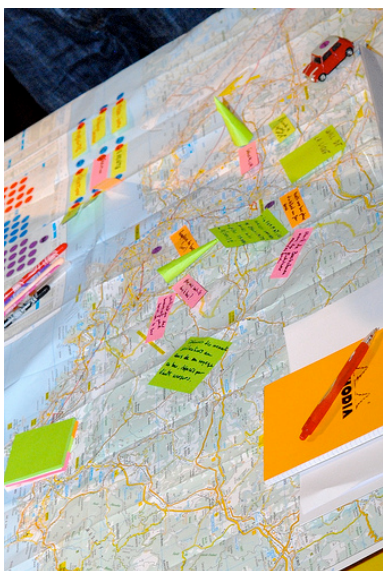
Une typologie des financements identique

Les différents types de financements des activités de la Fing se retrouvent dans les mêmes proportions que l'année dernière. Nous observons toujours une forte implication des collectivités publiques dans le financement des actions et projets, notamment par le biais des subventions régionales et des fonds européens ; mais aussi un fort soutien des entreprises privées désireuses de soutenir des projets expérimentaux et innovants.



Les membres de la Fing

Entreprises – hors start-ups	Startups	Collectivités locales	Associations, groupements (suite)	Individuels (suite)	Individuels (suite)
<p>Abstrakt Atelier Act Urba Alcatel-Lucent L'Atelier (BNP Paribas) CiC créativité Crédit Mutuel EDF Euromed Management Evous EVS Conseil Fyp Editions Orange/France Télécom Groupe Crédit Coopératif Idenea Ergonomie Items International La Poste Laser Magillem Desing Services Pages Jaunes Point carré Renault SAS Sem Numerica Sociovision SNCF Tactis</p>	<p>Adminium Arelia Bosco Business Force Conseil Canopy Cecurity.com Clés du net Comptoir des savoirs Coopérative Aviso Consul'tic Ditwin Ephi-formation Epistrophe Equallia ExoTIC Systems Ezodis faberNovel Friendsclear Fon France Hedera Technology Intelligent Learning Objects Intersection Labs Koeo La Netescouade Mémorée Message Business SA Mobicampus Moustic'Air New Net 3D Point Carré PortParallèle Résidentiel numérique RT Consultant Smart Agence Sparkom Spidcom Technologies Spintank Syllabs Temesis-E-Qualite.com Vasca</p>	<p>Agence Pays basque des NTIC Conseil Général de l'Essonne Conseil Général de la Gironde Conseil Général des Bouches du Rhône Conseil Général des Côtes d'Armor Communauté d'agglomération de Toulon Provence Conseil Général de Seine St Denis CTC/MITIC Corse GIP Recia (région Centre) GIP-GPV Hauts de Garonne Région Aquitaine Région Bourgogne Région Bretagne Région Champagne-Ardenne Région Ile de France Région Nord Pas De Calais Région PACA Région Pays de la Loire Syndicat mixte Manche Numérique Syndicat mixte Mégalis Bretagne Ville du Havre Ville de Marseille Ville de Montpellier Ville de Paris Ville de Rennes Ville de Rouen</p>	<p>Interfaces Compétences ISOC France IT @ngels La Gare Le Coustellet La Mêlée LiberTIC Marseille Innovation MedinSoft MedMultiMed NTBF France /NTBF Burkina Faso O2ZoneTV Outils-Réseaux P2P Foundation Peba Pyrénées Ping Pôle Numérique R2 Réseau Rafhael Rézopole Rotation Seconde Nature Silicon Sentier Silverlife Sisyphos Syntec Telecom Valley Toulon Var Technologies Union Nationale des Associations Familiales Vecam Vivagora Wikimedia France ZINC</p>	<p>Christian Debroize Christophe Alossery Christophe Ducamp Clémentine Castaing Damien Jacob Daniel Ratier David Guez David Stut Delphine Desgurse Dominique Weizman Edouard Bernard Emmanuel Ruas Emmanuel Vandamme Fabrice Epelboin Florian Daniel France Miremont François Siroton Françoise Amosse Frank Thomas Frédéric Dumény Frédéric Kaplan Frédéric Maupin Frédéric Soussin Gabriela Salvatella Geoffrey Delcroix Giuseppé Attoma Guilhem Cheron Guillaume Duval Isabelle Delseny-Ernest Jacques Fournier Jacques Perconte Jean-Christophe Frachet Jean-Claude Genêt Jean-Louis Bernard Consultants Jean-Luc Srauss Jean-Marie Bourgogne Jean-Noël Brugière Joël Coché Justin Templemore Karine Halpern Léonor Manent Louis Salgueiro Luc Dages Luc Legay Lucie Blot Magali Guyon Marie Baduel Marie Elisabeth Boury Marjorie Oudoul Mathias Gimeno Matthieu Breton Michel Barth Michel Ladet</p>	<p>Michel Sassan Mihaela Lafont Nadège Tetaz Nedjma Bouakra Nicolas Esposito Nicolas Guerin Nicolas Krzyzanowski Nicolas Maurice Olivier Gourbesville Olivier Szendy Ottavia Palomba Paméla Ferra Cabrillat Pascal Plantard Paulette Audigier Philippe Brendel Philippe Garcin Philippe Hallay Philippe Joubert Philippe Lemoine Philippe Orange Rafi Haladjian Ramis Gauvain Raymond Morel Régis Reboul Reynald Werquin Robert Lisiak Romain Beaucher Ronald Poell Saadi Lahlou Sabine Brugière Samuel Berthelot Sébastien Robert Serge Bodenheimer Sophie Mahéo Sophie Mennesson Sylvie Manivit Thierry Quiguer Thierry Vildary Thomas Hauchecorne Valérie Ferrière Vincent Doulain Vincent Ocana Wilfrid Pasquier Yacine Ait Kaci Yannick Maignien Zakia Belhouari</p>
<p>Enseignement- Recherche</p>	<p>Associations, groupements</p>	<p>Associations, groupements (suite)</p>	<p>Individuels</p>		
<p>EIVP ENSCI – Les Ateliers ENS Lyon Euromed Management Institut Télécom INIST-CNRS ISEP Strate Collège Designers Université du Sud Toulon-Var Lonis education group/Epita Telecom Bretagne/Marsouin Université Paris Descartes ESJ-Lille</p>		<p>Assemblée des chambres françaises de commerce et d'industrie Association BUG Ass. des fournisseurs d'accès et de services Internet (AFA) Ass. Nord Internet Solidaire Association Réseau Echangeur Ass. pour le Développement de l'Economie Numérique Cap Digital DNAC DocForum European Institute for E-Learning Fédération Internationale des Acteurs du Multimédia GFII GS1 Inspire institute Institut Européen de Stratégies Créatives et d'Innovation</p>			
<p>Organismes publics</p>	<p>ACIDD ACSEL Accent 21 AFEM AFNIC AlterCarto Aquitaine Europe Communication Aristote Ars Longa</p>				



LES EVENEMENTS DE LA FING



LIFT : la manifestation internationale de la Fing

Une conférence différente

- Créée en 2006 à Genève, la conférence se déroule 3 fois par an en Suisse (1000 participants), France (+600 participants) et Corée (500 participants).
- Événement accessible et ouvert, Lift répond à une question fondamentale : **que nous réserve le futur?**
- Lift alterne une série d'ateliers, de conférences, de pauses créatives favorisant les rencontres et la découverte de projets créatifs

Lift with Fing 2010 en France : une réussite

- Plus de 650 participants venus de 20 pays
- La thématique : Changer le monde (réel) par le web
- Des intervenants internationaux, prestigieux et originaux : Sam Pitroda (Inde), Conseiller au Premier ministre indien en matière d'infrastructure publique de l'information et innovation; Stefana Broadbent (Grande Bretagne), anthropologue et spécialiste en psychologie cognitive; Yann Moulier Boutang (France), essayiste et économiste, directeur du magazine Multitudes, auteur du Capitalisme cognitif et de L'abeille et l'économiste; Alma Whitten (Etats Unis), directrice technique sécurité et vie privée, chez Google; Jacques Lévy (France), géographe, professeur à l'École Polytechnique Fédérale de Lausanne (...)
- Le public : Services des technologies et de l'Internet (37%°), enseignants & conférenciers (13%), recherche et développement (8%°), consultants (8%), étudiants (7%), journalisme & édition (6%), management (5%), industrie (4%)



En ligne :

Bilan de l'édition 2010 : <http://fing.org/Lift-France-10-un-bilan-tres>

Les vidéos des conférences : <http://www.dailymotion.com/tag/lift+france+10>

Synthèse des conférences : <http://fing.org/?La-synthese-de-Lift-France-10>

	Lift FR 10	Lift 10	Lift FR 09
Attend next LIFT?			
Yes	88%	76%	81%
No	12%	24%	19%
Recommend to a friend?			
Yes	96%	86%	94%
No	4%	14%	6%

"Questions numériques 2011-2012" : prenez le temps d'anticiper !

Quelles sont les émergences puissantes, les opportunités transformatrices, les questions difficiles, qui vont marquer les prochaines années ? Ces questions animent chaque année la Fing lorsqu'elle prépare son plan d'action de l'année suivante. Mais ses adhérents se les posent nécessairement, quand ils ont le temps. Pourquoi ne pas le faire ensemble, de manière ouverte ?

C'est dans cet esprit que, le 26 octobre 2010, la Fing a réuni plus de 100 participants pour définir ensemble les "Questions numériques 2011-2012".

- La journée était introduite par 3 interventions d'Alain Bravo (directeur de Supelec, auteur de " Avenirs de la recherche et de l'innovation en France"), Christian Licoppe (Professeur de Sociologie des Technologies d'Information et de communication à Telecom ParisTech) et Daniel Kaplan
- Puis les participants se sont répartis dans 8 ateliers, autour d'autant de "tensions" structurantes :

SLOW /FAST
POSSESSION / USAGE
RARETE / ABONDANCE
EARLY ADOPTERS / BOTTOM ON THE PYRAMID

ORDRE / DESORDRE (CATHEDRALE / BAZAR)
INDIVIDUEL / COLLECTIF
DURABLE / RENTABLE
PAR TOUS / POUR TOUS

Les résultats de ce travail collectif donneront naissance à un "Cahier d'enjeux", disponible fin 2010. La Fing s'appuiera dessus pour définir son propre programme d'action pour 2011.



ANNEXE – LES PRINCIPALES PRODUCTIONS DE LA FING

Les sites essentiels

- Site "central" de la Fing : www.fing.org
- Internet Actu : www.internetactu.net
- Carrefour des Possibles : www.carrefourdespossibles.org

Sites dédiés à des projets et programmes d'action

- Plus longue la vie : www.pluslonguelavie.net
- La 27^e Région : www.la27eregion.fr
- La montre verte : www.lamontreverte.org
- Innovation DemocraTIC : <http://innovationsdemocratic.org/>
- Fab Lab Squared : <http://fablabsquared.org>

Les blogs

- "Fing live", le pouls de la Fing : <http://fing.tumblr.com>
- Correspondants.org – Usages des TIC dans le monde, particulièrement le Sud : www.correspondants.org
- Territoires en résidence : www.territoiresenresidence.net



Principaux ouvrages publiés par ou avec la Fing en 2010

Ouvrages

Informatique, libertés, identités, Daniel Kaplan, Fyp Editions / La Fabrique des Possibles

La vie privée, un problème de vieux cons ?, Jean-Marc Manach, Fyp Editions

Bien vieillir grâce au numérique, Amandine Brugière et Carole-Anne Rivière,
Fyp Editions / La Fabrique des Possibles

Design des politiques publiques, la 27^e Région, La Documentation Française



Synthèses

[L'ouverture des données publiques, et après ?](#) Une réflexion prospective signée Daniel Kaplan

Cultivons l'innovation en Provence-Alpes-Côte d'Azur, un livre créatif, vivant et entraînant, où témoignent des innovateurs et innovatrices hauts en couleurs et en idées !

[La recherche urbaine à l'heure de la ville 2.0](#), par Sylvain Allemand, synthèse de Thierry Marcou