

Les mots pour tout comprendre...

Pas toujours facile de décrypter le jargon informatique ! Pour vous aider, Univers Macworld vous donne rendez-vous régulièrement avec son dictionnaire permanent.

2D Qualifie tout ce qui traite des images en deux dimensions (logiciels de dessin, accélérateurs graphiques, etc.).

3D Désigne tout ce qui traite des images ou des objets en trois dimensions (logiciels de dessin ou de synthèse d'image, accélérateurs graphiques, etc.).

3,5" Se prononce « trois pouces et demi ». Format standard (8,9 centimètres de large) des lecteurs de disquettes, des disques durs, de certaines cartouches amovibles et des baies d'extensions qui les accueillent.

5,25" Se prononce « cinq pouces un quart ». Ancien format (13,3 centimètres de large) des lecteurs de disquettes : format actuel des lecteurs de CD-ROM, de certains disques durs ou lecteurs de cartouches amovibles, et des baies d'extensions qui les accueillent.

10Base-T, 100Base-T Voir Ethernet.

680x0, 68000, 68020, 68030 et 68040 Gamme de microprocesseurs conçus par Motorola, qui équipaient tous les Macintosh de 1984 à 1996. Remplacés aujourd'hui par les PowerPC.

A

Acrobat Technologie développée par Adobe pour la diffusion de documents électroniques sur plusieurs plates-formes informatiques. Format de fichier : PDF, qui sera au cœur de l'architecture graphique de Mac OS X.

ActiveX Standard développé par Microsoft pour la création et la communication entre composants logiciels. Concurrent du langage Java.

ADB (Apple Desktop Bus) Bus spécifique au Mac sur lequel se connectent des périphériques lents : clavier, souris, tablette graphique, trackball ou joystick. Remplacé par USB sur le iMac et les futurs Power Mac et PowerBook.

AIFF (Audio Interchange File Format) Format de fichier audio numérique professionnel, très utilisé sur Macintosh.

Algorithme Enchaînement d'opérations élémentaires nécessaires à l'accomplissement d'une tâche.

Alt Touche spéciale du clavier du Macintosh, utilisée dans certaines combinaisons de touches et raccourcis-clavier.

AOL (America Online) Un des grands bouquets internationaux de services et d'accès Internet.

AppleEvents Ensemble de messages permettant à des applications de communiquer entre elles en échangeant des commandes ou des données. Les AppleEvents sont intégrés à Mac OS depuis Système 7.

AppleScript Langage de programmation développé par Apple pour automatiser des tâches à l'aide de scripts. Le Finder, ainsi que toutes les applications gérant les AppleEvents, sont scriptables, c'est-à-dire pilotables à l'aide d'AppleScript.

AppleShare Système, pour partie intégré à Mac OS, gérant le partage des ressources entre Mac et éventuellement de PC (serveurs de fichiers, imprimantes...). Fonctionne depuis la version 5 au dessus des protocoles AppleTalk et TCP/IP. Intègre désormais un ensemble de services Internet-intranet (Web, FTP, mail...).

AppleTalk Pile de protocoles de communication entre ordinateurs et imprimantes Macintosh, serveurs de fichiers et périphériques. Fonctionne sur différents réseaux physiques : LocalTalk, Ethernet, Token-Ring, FDDI...

Application Équivalent de logiciel ou de programme. Par exemple, les tableurs, texteurs, gestionnaires de fichiers sont des applications. Se dit aussi d'une solution complexe

mise en œuvre par une entreprise, solution pouvant faire appel à plusieurs logiciels et matériels.

Arborescence Organisation de données structurées en niveaux hiérarchiques.

ARA (Apple Remote Access) Ensemble de logiciels client et serveur permettant à un Macintosh distant de se connecter par modem à un réseau AppleTalk ou TCP/IP et d'en exploiter les ressources (impression, partage de fichiers, messagerie, etc.).

ASCII (American Standard Code for Information Interchange) Standard universel de codage des caractères alphanumériques (textes, chiffres, ponctuation, caractères de commande comme les retours-chariot, tabulations, etc.) sur 7 bits, soit 128 caractères. Des versions étendues à 8 bits (256 caractères) existent, mais elles diffèrent d'un constructeur d'ordinateur à l'autre. D'où les problèmes existant toujours pour faire passer des textes de Mac à PC et inversement.

ATM (Adobe Type Manager) Utilitaire édité par Adobe, inclus à Mac OS, qui permet l'affichage et l'impression, à toutes les tailles et sans effet d'escalier, des polices PostScript de Type 1, et la substitution de polices manquantes.

AVI Format de fichier multimédia développé par Microsoft, concurrent du format Movie QuickTime.

AZERTY Nom usuel du clavier français, qui reprend les six premières lettres situées en haut à gauche. Son cousin anglo-saxon s'appelle QWERTY.

B

Baie À l'intérieur d'un boîtier d'ordinateur, espace destiné à accueillir des périphériques internes (disque dur, lecteur de cartouche amovible, etc.). Dans un portable, la baie peut recevoir des éléments amovibles et même extractible à

chaud (sans extinction de la machine).

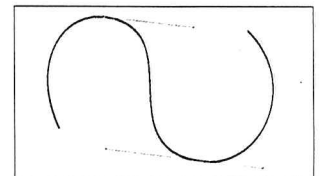
Balayage Déplacement du faisceau d'électrons qui affiche l'image sur un écran cathodique (moniteur informatique, TV, etc.).

BBS (Bulletin Board Service) Service télématique privé, accessible à partir d'un modem, qui permet à ses clients, abonnés ou invités, de correspondre, de télécharger des données, de discuter de sujets divers.

BeOS Système d'exploitation multitâche développé par la société Be Inc.

Bêta Version d'évaluation d'un logiciel en cours de finition.

Bézier (courbes de) Du nom d'un mathématicien français. Courbes paraboliques définies à l'aide de deux points d'ancrage. Simples à créer et à manipuler, elles sont à la base de certains logiciels de dessin vectoriel comme Illustrator.



Bihex Codage employé par le système Apple pour envoyer, via une messagerie, un document attaché à un texte.

Bit Contraction de « Binary Digit ». Nombre pouvant prendre deux valeurs, en général 0 ou 1. Il s'agit de la plus petite unité d'information numérique. À ne pas confondre avec « byte », ou octet (« mot » de huit bits) qui est, dans les abréviations américaines, représenté par un B majuscule.

Bitmap Dessin (ou image) représenté par une matrice de pixels. On parle également de mode point, par opposition au mode vectoriel.

BNC Prise à baïonnette utilisée

pour les liaisons Ethernet à câbles coaxiaux ou pour la vidéo professionnelle.

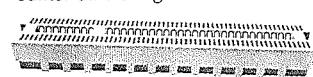
Bogue Dérivé du mot anglais bug (« bestiole »). Erreur ou défaut de programmation, qui entraîne un dysfonctionnement dans un logiciel.

Boot Démarrage de l'ordinateur. Par abus de langage, on parle également de « booter » son ordinateur.

bps Acronyme de « bit par seconde ». Unité utilisée pour mesurer le débit des communications numériques.

Bureau Espace de travail virtuel qui s'affiche à l'issue du démarrage du Mac. Géré par le Finder, le Bureau est l'un des concepts fondamentaux du système d'exploitation Mac OS.

Bus Ensemble des conducteurs électriques à plusieurs voies (8, 16, 32 ou 64 bits), où circulent les informations, par exemple entre le processeur et d'autres composants. On distingue le bus de données,



sur lequel transitent les informations entre microprocesseur, mémoire et périphériques, du bus d'extension (NuBus, PDS ou PCI sur Mac), sur lequel on connecte des cartes.

C

Cache Mémoire intermédiaire qui stocke momentanément les dernières informations utilisées, pour que le processeur y accède rapidement en cas de besoin. Il existe différents types de mémoire cache : le cache de Niveau 1, intégré au processeur ; le cache de Niveau 2, confié à des composants mémoire ultrarapides ; la Backside cache des Power Mac, PowerBook, G3 et iMac qui est reliée au processeur G3 par bus rapide. Se dit aussi du cache disque, système qui permet de gérer, comme de la mémoire vive, une partie d'une unité de stockage.

Carte fille Carte enfichée sur la carte mère d'un ordinateur.

Carte mère Carte électronique servant de support aux principaux éléments de l'ordinateur.

CCD (Charged Coupled Device) Inventés par Gilbert Amelio, les CCD sont des matrices de cellules qui captent l'information lumineuse sous forme numérique. Ces capteurs sont à la base du fonctionnement des scanners, des caméscopes et des appareils photo numériques.

CD-I Compact disque interactif, inventé par Philips.

CD-R Média vierge sur lequel on peut inscrire, une fois pour toutes, des données informatiques à l'aide d'un graveur CD-R.

CD-ROM Média optique non effaçable, pouvant contenir 650 Mo de données au maximum.

CD-RW Média vierge sur lequel on peut enregistrer et réenregistrer des données informatiques à l'aide d'un graveur RW.

CHRP (Common Hardware Reference Platform ou aussi dénommée PPCP) Architecture matérielle qui fut mise au point par Apple, IBM et Motorola, pour établir un standard autour du processeur PowerPC. Aujourd'hui abandonnée. Mais certaines recherches seront utilisées par Apple pour les futures générations de machines.

ClarisWorks/AppleWorks Logiciel bureautique intégré développé par Claris, et composé de plusieurs modules (traitement de texte, dessin vectoriel et bitmap, tableur, base de données, etc.). repris désormais par Apple en direct et rebaptisé AppleWorks.

Codec Nom générique donné aux techniques logicielles de compression et de décompression.

ColorSync Technologie de calibrage des couleurs développée par Apple. Assure la cohérence des teintes tout au long de la chaîne graphique, véritable standard dans l'industrie du pré-pressé. Disponible aussi sous Windows.

Commande Touche spéciale du clavier du Macintosh, également appelée Pomme.

Compression Procédé de codage des données informatiques, qui réduit la taille des fichiers.

CompuServe Fournisseur d'accès à Internet, et service en ligne.

Copland Projet de système d'exploitation « moderne », abandonné par Apple en 1996. Certaines re-

cherches menées alors sont utilisées aujourd'hui pour Mac OS 8.x et Mac OS X.

Coprocasseur Toute unité de traitement auxiliaire donnant « un coup » de main au processeur principal. Se dit couramment de l'unité de calcul en virgule flottante (FPU) ou du circuit qui gère la vidéo ou l'accélération graphique par exemple.

Cyberdog Navigateur Internet développé par Apple sous la forme de composants OpenDoc.

D

Définition Indique la précision d'analyse ou de représentation d'un écran, d'une imprimante ou d'une image. Par abus de langage, on parle aussi de résolution.

DIMM (Dual In-line Memory Module) Type de barrettes mémoire utilisées principalement dans les ordinateurs à bus PCI.

DOS Ancien système d'exploitation utilisé dans le monde PC. DOS existe toujours en filigrane de Windows 95/98.

DPI (dots per inch ou points par pouce) Unité de mesure de la définition d'une image ou d'un document affiché, imprimé ou numérisé.

DRAM (Dynamic Random Access Memory) Mémoire vive principale de l'ordinateur. Son contenu s'efface dès que l'on éteint la machine.

DVD (Digital Versatile Disk) Nouveau standard de média numérique, destiné à remplacer le CD et les cassettes vidéo. Il existe différents formats et volumes de stockage (de 4,7 Go au minimum et de 17 Go au maximum), selon l'application à laquelle on destine le média.

DVD-ROM Version du DVD destinée à remplacer le CD-ROM informatique.

E

EDO (Extended Data Output Memory) Nouveau type de mémoire vive, plus rapide que la mémoire vive classique.

Email Courrier électronique.

EPS (Encapsulated PostScript) Format de fichier qui permet de stocker un document graphique sous la forme d'un texte écrit en langage PostScript.

Équivalent clavier Combinaison

de touches du clavier qui permet de lancer un ordre ou une opération. On dit aussi Raccourci(s) clavier.

Ethernet Norme de réseau local assurant un débit théorique de 10, 100 (Fast Ethernet), voire désormais 1 000 mégabits par seconde (Mbps). Le câblage Ethernet utilise une paire de fils torsadés blindée ou non blindée (réseaux 10Base-T et 100Base-T) ou un câble coaxial.

EtherTalk Protocole de transfert des données développé par Apple sur les réseaux Ethernet.

Extension Module logiciel (ou carte électronique) qui ajoute des fonctionnalités au système d'exploitation (ou à l'ordinateur).

F

Finder Logiciel d'interface entre l'utilisateur et les rouages et fonctions complexes de Mac OS. C'est lui qui gère et manipule les fichiers. Utilisé à tort comme synonyme de Bureau.

FireWire Nom de code de l'interface IEEE P1394, bus série universel à haut débit qui sera implémenté dans tous les futurs Power Mac et PowerBook.

Flash RAM Mémoire vive spéciale qui conserve son contenu sans alimentation.

Formatage (ou initialisation) Opération qui permet de préparer un support magnétique à recevoir des données (disque dur, disquette, cartouche, etc.).

Fréquence Exprimée en hertz (Hz), elle mesure un nombre de cycles par seconde.

FTP (File Transfer Protocol) Protocole utilisé pour le transfert de fichiers sur Internet.

G

GeoPort Technologie développée par Apple, permettant de raccorder les Power Macintosh et compatibles aux réseaux téléphoniques et Numéris, via la prise série et un simple adaptateur. Aujourd'hui abandonnée sur les iMac.

GIF (Graphic Interchange Format) Format de fichier massivement utilisé pour compresser les images des pages Web.

Gigaoctet (Go) 1 024 mégaocets, environ un milliard d'octets.

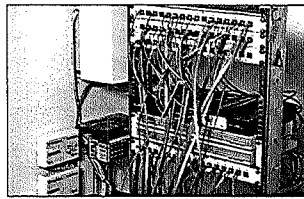
Groupes de discussion Voir Newsgroups.

H

Horloge Composant qui contrôle la fréquence de fonctionnement du microprocesseur.

HTML (HyperText Markup Language) Langage de programmation qui permet de créer et de rendre interactive une page Web.

HTTP (HyperText Transport Protocol) Protocole de communication utilisé sur le Web, fondé sur les documents programmés en HTML.



Hub Concentrateur de réseau Ethernet 10Base-T ou 100Base-T.

HyperCard Sorti en 1987, HyperCard fut le premier logiciel à populariser la programmation d'objets et l'hypertexte. Les piles HyperCard (stacks en anglais), sont des empilements de fiches, ancêtres des premières applications multimédia. la future version d'HyperCard devrait être un véritable outil de gestion de QuickTime.

HyperTalk Langage de programmation d'objets utilisé par HyperCard. Servira dans une future version à programmer et automatiser le QuickTime Media Layer.

Hypertexte Langage interactif qui permet de lier des objets (image ou texte) les uns aux autres par le biais d'un clic de souris.

Hz Abréviation de hertz. Voir Fréquence.

I

IDE (Integrated Drive Electronics) Standard de disque dur et CD-ROM utilisé dans le monde PC et, aujourd'hui, présent dans les Macintosh et compatibles d'entrée de gamme.

Infonie Fournisseur d'accès à Internet et service en ligne français.

Initialiser Remise à zéro d'un système, d'un disque. Efface toutes les données mémorisées.

Intégré Logiciel regroupant plusieurs modules à usages différents.

Interface graphique Environnement graphique et symbolique représentant les données et les applications et permettant de les manipuler au clavier et à la souris. Fenêtres, boutons, ascenseurs, menus, etc., appartiennent à l'interface graphique.

Internet Réseau mondial accessible à tout ordinateur, pour échanger des données, du courrier ou consulter des pages Web.

Intranet Réseau privé d'entreprise fonctionnant sur le modèle d'Internet.

IP (Internet Protocol) Protocole réseau utilisé sur Internet.

IPX (Internet Packet eXchange) Protocole réseau développé par Novell, destiné à la gestion et à la transmission de fichiers.

IRC (Internet Relay Chat) Forum Internet sur lequel les participants communiquent entre eux en direct.

ISDN (Integrated Services Digital Network) Appellation anglo-saxonne du RNIS.

ISO 9660 Norme internationale qui définit l'organisation d'un CD-ROM, pour Mac, PC, Unix...

J

Java Langage de programmation par objets développé par Sun. Il permet de créer des applications (applets) qui fonctionnent sous n'importe quel système d'exploitation.

JPEG (Joint Photographic Expert Group) Format utilisé pour compresser fortement des images fixes, au prix d'une certaine dégradation.

K

Kilohertz (KHz) 1 000 hertz.

Kiloctet (Ko) 1 024 octets.

L

LCD (Liquid Cristal Display) Écran à cristaux liquides.

Lingo Langage de programmation propre au logiciel Director.

Linux Version en libre distribution du système d'exploitation Unix. Deux versions existent pour les Power Macintosh.

LocalTalk Réseau physique peu onéreux conçu par Apple en 1987 pour connecter des Macintosh et des LaserWriter. Lent, il est tombé en désuétude au profit d'Ethernet,

plus rapide et désormais simple et peu cher à déployer.

M

Mac OS (Macintosh Operating System) Système d'exploitation du Mac, développé par Apple.

Macro-commande (macro) Suite de commandes pour automatiser les tâches répétitives.

Magnéto-optique Technologie de stockage de données combinant l'action d'un faisceau laser et d'une tête magnétique.

Matrice active Technologie d'écran à cristaux liquides qui associe un transistor à chaque pixel de la grille (matrice). Chaque pixel est contrôlé indépendamment, d'où une meilleure qualité d'affichage qu'avec la matrice passive.

Matrice passive Technologie d'écran à cristaux liquides qui utilise une grille d'électrodes (matrice) contrôlant les pixels ligne par ligne, colonne par colonne.

Média Terme générique qui désigne, en informatique, les supports de stockage (disque dur, disquette, cartouche amovible, CD-ROM, bande DAT, etc.).

Mégaoctet (Mo) 1 024 kilo-octets, soit environ un million d'octets.

Mémoire morte Voir ROM.

Mémoire tampon Mémoire cache intégrée à certains périphériques (imprimantes, disques durs, lecteurs et graveurs de CD-ROM, etc.) afin d'accélérer les transmissions de données.

Mémoire vidéo Voir VRAM.

Mémoire virtuelle Portion d'un disque dur simulant de la mémoire vive.

Mémoire vive Voir RAM.

MHz Contraction de mégahertz.

Microkernel (micronoyau) Le véritable cœur d'un système d'exploitation moderne (BeOS, Unix, Windows NT, etc.) : il gère tous les services de base du système, notamment dans leurs interactions avec le matériel.

Micronoyau Voir Microkernel.

Microprocesseur Voir Processeur.

MIDI (Musical Instrument Digital Interface) Norme utilisée par les instruments et les logiciels de création musicale numérique (syn-

thétiseur, échantillonneur, ordinateur avec séquenceur, etc.).

MIME Protocole Internet permettant l'échange de documents enrichis (autres que texte brut).

MJPEG (Motion JPEG) Extension de la norme JPEG destinée à la compression d'images animées.

Modeleur Logiciel d'image de synthèse permettant de définir des formes solides (objets en trois dimensions).

Modem Contraction de modulateur/démodulateur. Appareil de communication branché à l'ordinateur, qui utilise le réseau téléphonique pour recevoir et transmettre des données informatiques ou des télécopies.

Moniteur Écran de visualisation.

MPEG (Motion Photographic Experts Group) Norme de compression de vidéo numérique.

MPRII Norme visant à limiter les émissions de rayonnement par les écrans cathodiques, adoptée par tous les fabricants.

ms (milliseconde) Un millième de seconde.

MTBF (Mean Time Before Failure) Temps moyen estimé avant la première panne. Mesure utilisée par les constructeurs de supports de stockage qui donne une idée de la durée de vie moyenne des produits.

Multifréquence Se dit d'un moniteur capable de travailler dans plusieurs résolutions.

Multiprocesseur Se dit d'un système intégrant plusieurs processeurs fonctionnant en parallèle ou non (cas des Mac multiprocesseurs).

Multisynchrone ou multisync Voir Multifréquence.

Multitâche Se dit d'un système d'exploitation capable de faire fonctionner plusieurs applications simultanément.

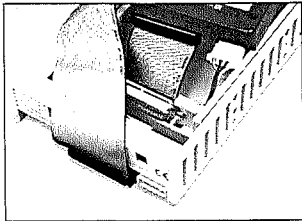
Multitâche préemptif Se dit d'un système d'exploitation qui décide lui-même de répartir la puissance de calcul du processeur entre les différentes applications actives. Mac OS 8.x n'est pas préemptif. Mac OS X le sera.

Multithreading Multitraitement. Modèle selon lequel un logiciel est éclaté en plusieurs sous-ensembles, ce qui permet à plusieurs de ses fonctions de s'exécuter simultanément, sur un processeur ou même

se répartir sur plusieurs processeurs.

N

Nappe Ensemble de conducteurs électriques présentés sous la forme d'un câble plat et large.



Navigateur Logiciel permettant de consulter des serveurs Web.

NewsGroups Groupes de discussions sur Internet.

Newton Ordinateur de poche développé par Apple.

NeXT Société fondée par Steve Jobs en 1985, rachetée par Apple en décembre 1996.

NextStep Système d'exploitation développé par NeXT.

ns (nanoseconde) Un milliardième de seconde (une seconde divisée par 10⁹).

NTSC Norme de télévision, utilisée notamment aux États-Unis et au Japon.

NuBus Bus d'extension utilisé par les anciens Macintosh (séries II et Quadra) ainsi que par les premiers Power Mac.

Numéris Appellation commerciale du RNIS proposée par France Télécom.

Numériser Transformer un signal analogique (vidéo ou audio) ou une image en données numériques utilisables par l'ordinateur.

O

OCR (Optical Character Recognition) Technologie de reconnaissance optique de caractères qui transforme, via un scanner et un logiciel dédié, les textes imprimés en fichier texte.

Octet « Mot » de 8 bits.

Office Suite logicielle développée par Microsoft, qui regroupe, notamment, un traitement de texte (Word), un tableur (Excel) ainsi qu'un logiciel de PréAO (PowerPoint).

OLE (Object Linking and Embedding) Norme définie par Microsoft

pour lier des objets entre plusieurs applications.

On line En ligne. Terme générique utilisé pour désigner les services accessibles à distance comme Internet, CompuServe, les BBS...

OpenDoc Architecture de composants logiciels, conçue par Apple et IBM, qui place le document au centre du processus de création. Aujourd'hui en « sommeil ».

Open Transport Architecture réseau développée par Apple pour fédérer tous les protocoles classiques (TCP/IP, Ethernet, etc.).

Option Touche spéciale du clavier du Macintosh utilisée, en combinaison avec d'autres, pour accéder à des fonctions spéciales ou des caractères particuliers.

OS (Operating System) Système d'exploitation.

P

P1394 Voir FireWire.

PAL Norme de télévision utilisée en Europe.

PAO Publication assistée par ordinateur.

Partition Partage d'un disque dur en plusieurs unités indépendantes, apparaissant sur le Bureau comme autant de volumes distincts.

Pas de masque Distance séparant deux points élémentaires de même couleur primaire (rouge, vert ou bleu) sur un écran.

Patch Petit logiciel appliqué pour corriger un bogue dans une application ou pour effectuer une mise à jour.

PC-Card Nouvelle appellation des cartes PCMCIA.

PCI (Peripheral Component Interconnect) Format de bus d'extension développé par Intel et largement répandu aujourd'hui dans l'industrie informatique, y compris dans le monde Apple, où il a remplacé le NuBus.

PCMCIA (Personal Computer Memory Card International Association) Standard de périphériques au format carte de crédit, principalement destiné aux ordinateurs portables. Les cartes PCMCIA peuvent contenir un modem, de la mémoire flash, un disque dur... Le standard existe en trois versions type I, II ou III selon l'épaisseur de la carte.

PDA (Personal Digital Assistant) Assistant numérique personnel. Désigne les micro-ordinateurs de poche comme le Newton ou le Psion.

PDF Format des fichiers créés par le logiciel Acrobat.

PDS (Processor Direct Slot) Connecteur d'extension utilisé sur certains Macintosh.

Pentium Processeur conçu par Intel pour le PC.

Périphérique Terme générique désignant tous les matériels pouvant être connectés à l'unité centrale (imprimante) voire y être intégrés (disques).

PICT Format de fichier graphique développé par Apple.

Pixel (Picture Element) Point élémentaire d'une image numérique.

Planter Terme familier utilisé pour parler d'une erreur grave entraînant un blocage de l'ordinateur ou d'une application, et obligeant, le plus souvent, à redémarrer.

Plug-in Module logiciel s'intégrant à une application (Photoshop, Netscape Navigator...) pour lui ajouter de nouvelles fonctions.

Port Terme générique désignant une interface matérielle munie d'une prise.

PostScript Langage de description de page mis au point par Adobe, principalement utilisé pour l'impression.

Pouce Unité de mesure anglosaxonne (1 pouce = 25,4 mm) très utilisée dans l'industrie informatique.

PowerPC Processeur de type RISC développé conjointement par Apple, IBM et Motorola. Il équipe aujourd'hui tous les Mac et compatibles.

PPP (Point to Point Protocol) Protocole de connexion à Internet par ligne téléphonique standard.

PPP Acronyme de point par pouce. Équivalent français de DPI.

PRAM (Parameter Ram) Petite mémoire entretenue par une batterie (pile) contenant certains réglages de base du Mac.

PréAO Présentation assistée par ordinateur.

Préférences Un fichier Préférences contient les réglages du logiciel de même nom. La plupart

des fichiers Préférences sont regroupés dans un sous-dossier spécial du Dossier Système.

Processeur Circuit électronique assurant le traitement des instructions et des données dans l'ordinateur. C'est le véritable cerveau de la machine.

Provider Fournisseur d'accès à Internet.

PS/2 Port clavier utilisé dans le monde PC et sur quelques clones Mac.

Q

QTML (QuickTime Media Layer) Ensemble des technologies multimédia d'Apple (QuickTime, QuickDraw 3D...) portables sur diverses plates-formes.

QuickDraw Ensemble des technologies logicielles intégrées à Mac OS et chargées de la gestion de l'affichage.

QuickDraw 3D Extension de QuickDraw spécialisée dans la 3D.

QuickTime Technologie logicielle mise au point par Apple et chargée de la gestion des informations « dynamiques », c'est-à-dire la vidéo, l'audio et, par extension, le multimédia.

QuickTime VR Extension de QuickTime permettant de naviguer dans un environnement virtuel.

R

RAID (Redondant Array on Inexpensive Disks) Technologie permettant de répartir et/ou de dupliquer des données sur plusieurs disques durs de façon à augmenter les débits et/ou à améliorer la sécurité des informations. On parle aussi de système à tolérance de panne.

RAM (Random Access Memory) Mémoire permettant d'écrire et de lire des données à un endroit quelconque (d'où son nom). Elle constitue le principal espace de travail du Système et des applications. Elle perd son contenu dès qu'elle n'est plus alimentée (notamment après l'extinction de l'ordinateur).

Reconnaissance optique de caractères Voir OCR.

Rendu Procédé de finalisation d'un objet 3D permettant d'obtenir une image réaliste en utili-

sant diverses techniques (placage de textures, ombrage, lancer de rayons, etc.).

Réseau Ensemble de systèmes informatiques communiquant entre eux par des liaisons locales ou distantes.

ResEdit Logiciel conçu par Apple pour modifier les ressources des applications.

Résolution Nombre de points (ou de pixels) servant à afficher ou à imprimer une image. On l'utilise pour définir un mode vidéo en l'exprimant par un produit (640 x 480, 1024 x 768, etc.). On la confond très souvent avec la définition d'une image.

Ressource Brique logicielle hébergeant des instructions ou des données (icônes, définitions de fenêtres...) nécessaires au fonctionnement des applications, du Système, etc.

RGB (Red Green Blue) Voir RVB.

RIP (Raster Image Processor) Système chargé de transformer les données provenant d'un ordinateur en points imprimables.

RISC (Reduced Instructions Set Computer) Processeur à jeu d'instructions réduit, par opposition aux processeurs CISC (à jeu d'instructions complexe). Architecture utilisée, entre autres, dans les processeurs de la famille PowerPC.

RNIS (Réseau numérique à intégration de services) Réseau de télécommunication à haute vitesse mettant à profit des techniques de numérisation pour transporter sur une même infrastructure de la voix, des données ou des images.

ROM (Read Only Memory) Appellée aussi mémoire morte, elle stocke des données et des programmes accessibles uniquement en lecture. Son contenu est fixé une fois pour toutes en usine et reste mémorisé même quand l'ordinateur est éteint.

Routeur Appareil servant à acheminer des données dans un réseau.

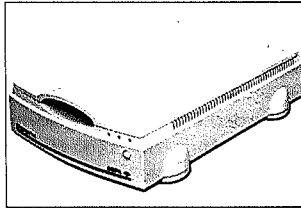
RS-422 Norme utilisée pour les liaisons série sur Mac, proche de la norme RS-232 utilisée par les compatibles PC.

RTC (Réseau téléphonique commuté) Réseau téléphonique classique.

RVB (Rouge Vert Bleu) Mode de composition d'images couleur (fixes ou animées), fondé sur la synthèse additive.

S

Scanner Appareil servant à numériser des images et des documents papier.



Script Suite d'instructions écrites dans un langage évolué, associé à des commandes et à des objets.

SCSI (Small Computer Standard Interface) Interface parallèle évoluée servant à connecter des périphériques en chaîne (jusqu'à sept, en plus du contrôleur assurant la gestion de l'ensemble). Popularisée par Apple, elle est surtout utilisée pour les systèmes de stockage nécessitant un débit soutenu (disques durs). Elle est aujourd'hui déclinée en plusieurs versions (SCSI-2, Fast & Wide...) aux performances variables.

Sélecteur Accessoire logiciel accessible via le Menu Pomme, permettant de choisir et de gérer les périphériques connectés aux ports modem, imprimante et Ethernet (serveurs de fichiers, imprimantes partagées). Secondé désormais dans Mac OS 8.5 par l'Explorateur réseau qui offre un accès direct aux serveurs.

Séquenceur Logiciel inspiré du magnétophone, permettant de créer, de lire et d'enregistrer des séquences musicales via MIDI.

Série Interface de communication véhiculant des bits les uns à la suite des autres (par opposition au mode parallèle).

Serveur Dans un réseau, ordinateur chargé de délivrer des données aux clients (ordinateurs ou terminaux).

SGBD (Système de gestion de base de données) Logiciel capable de gérer plusieurs fichiers et de les interconnecter.

Shockwave Technologie élaborée par Macromedia pour la trans-

mission d'animations sur Internet. **Shoot'em up** ou shoot them up « Tirez-leur dessus ». Jeu de tir violent.

SIMM (Single In-line Memory Module) Type de barrette mémoire à 30 ou 72 broches, utilisé sur d'anciens Macintosh.

Slot Connecteur interne destiné à accueillir une carte d'extension.

SVGA (Super VGA) Norme d'affichage en 600 x 800 pixels.

S-Video Standard utilisé en vidéo domestique et semi-professionnelle.

Système Employé pour désigner le système d'exploitation du Mac.

Système d'exploitation Ensemble des logiciels assurant le fonctionnement de l'ordinateur.

T

Tableau de bord Composant logiciel ajoutant ou modifiant des fonctions ou des comportements du système d'exploitation. À la différence d'une extension, le Tableau de bord dispose d'une interface de réglage.

Tableur Logiciel servant à effectuer des calculs par l'intermédiaire de tableaux.

Tabulation Repère servant à positionner du texte à un endroit précis sur une ligne.

TCP/IP (Transmission Control Protocol/Internet Protocol) Protocole de transfert de données entre ordinateurs de différents types, sur Internet ou sur un réseau intranet.

Téléchargement Chargement de données à distance par modem ou par réseau câblé.

TIFF (Tagged Image File Format) Format de fichier graphique.

Trinitron Technologie de tube cathodique cylindrique inventée par Sony.

U

Unix Système d'exploitation multitâche et multiutilisateur.

USB Nouveau bus de connexion pour des périphériques à vitesse lente ou moyenne : claviers, souris, mais aussi modem ou scanners ou imprimantes. Introduit en 1998, d'abord sur le iMac, USB sera présent sur tous les nouveaux Macintosh d'Apple. Il y remplacera les ports Mac Serial et le bus ADB.

V

V23, V32bis, V34, etc. Normes de transmissions définissant la vitesse des modems.

Vectoriel Mode de dessin utilisant des courbes et des surfaces définies par des formules mathématiques. Les objets vectoriels ont un poids réduit en octets et supportent un agrandissement ou une réduction sans perte de qualité.

Vidéo CD Format de CD développé par Philips permettant de stocker un film compressé au format MPEG.

VRAM (Video Random Access Memory) Appellée aussi mémoire vidéo. Type de mémoire vive chargée de stocker les informations relatives à l'affichage des données. Sa taille détermine le nombre de couleurs et la résolution affichable.

VRML (Virtual Reality Modeling Language) Technologie multiplateforme permettant de manipuler des objets 3D, notamment sur le Web.

W

Web Voir WWW.

Windows Système d'exploitation utilisé par les ordinateurs compatibles PC.

Wintel En argot informatique, surnom donné au couple Windows-Intel, pour désigner le monde PC.

Word Logiciel de traitement de texte développé par Microsoft.

WWW (World Wide Web) Partie multimédia d'Internet reposant sur le principe d'hypertexte.

X

XTension Module logiciel spécifique qui étend les fonctions du logiciel de mise en page XPress de Quark, standard de la PAO et de l'édition professionnelle.

Z

ZIF (Zero Insertion Force) Support pour processeur utilisé principalement dans le monde PC, permettant un échange facile du composant.

Zip Disquette au format 3,5 pouces développée par Iomega et offrant une capacité de 100 Mo. Nécessite un lecteur spécifique.